

Otizm Spektrum Bozukluđu



Eđer çocuđunuza otizm tanısı konmuŐsa;
eđitsel deđerlendirmesinin yapılması,
eđitim ortamına yerleŐtirilmesi ve
devletin sađlayacađı özel eđitim
desteđinden yararlanması iin ilinizdeki
yada ilenizdeki

RAM'a baŐvurmanız gerekir.

Besni RAM

Yenibesni Mah. Kurdini Sokak Besni
Eđitim Vakfı İlkokulu 1. Kat 02300/

Tel: 0416 318 20 60

<http://besniram.meb.k12.tr>



Otizm Spektrum Bozukluğunun Belirtileri Nelerdir?

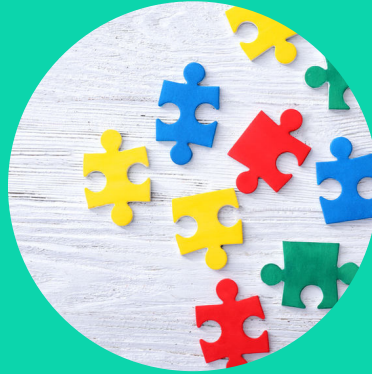
Amerikan Psikiyatri Birliđi'nin yayımladıđı kılavuza (DSM-V'e) göre Otizm, "Otizm Açılımı Kapsamında Bozukluk" olarak adlandırılıp, iki alandaki yetersizlikle kendini göstermektedir (APA, 2013):

1) Toplumsal İletişim ve Etkileşimde Güçlükler

- İlişki kurma ve sürdürmede zorlanma
- Göz kontađı kuramama
- Duyguları ifade edememe
- Etkileşim başlatma ve sürdürmede zorlanma

2) Sınırlı-Yineleyici Davranış Örüntüleri (Tekrarlayıcı Davranışlar)

- Basmakalıp ve tekrarlayıcı motor hareketler
- Aynılıkta ısrar, rutine sıkı bađlılık
- Sınırlı ve yoğun ilgi alanı
- Duyusal az veya çok uyarılma



Otizm Spektrum Bozukluđu Nedir?

Otizm spektrum bozukluđu, doğuştan gelen ya da yaşamın ilk yıllarında ortaya çıkan karmaşık bir nöro-gelişimsel farklılıktır. Otizmin, beynin yapısını ya da işleyişini etkileyen bazı sinir sistemi sorunlarından kaynaklandıđı düşünölmektedir.

Otizm Spektrum Bozukluğunun Nedeni Nedir?

Bugün, otizm spektrum bozukluđuna neyin neden olduđu bilinmemekle birlikte genetik temelli olduđuna ilişkin bulgular vardır. Ancak hangi gen ya da genlerin sorumlu olduđu henüz bilinmemektedir. Çevresel faktörlerin de otizme yol açabildiđine ilişkin görüşler vardır. Otizmin çocuk yetiştirme özellikleriyle ya da ailenin ekonomik koşullarıyla hiçbir ilişkisi yoktur; bu nedenle otizm spektrum bozukluđunu her çeşit toplumda, farklı coğrafyalarda, ırkta ve ailede rastlanmaktadır.



- 2018 yılında verilen son bilgiye göre de, her 59 çocuktan 1'inde otizm görölmektedir.
- Otizm tüm ırklarda, etnik gruplarda ya da sosyal statüsü farklı gruplarda görölebileceđi, ailenin gelir durumu, yaşam biçimi ve eğitim düzeyi ile otizm spektrum bozukluđu arasında bir bađ olmadığı vurgulanmaktadır.
- Cinsiyetle ilişkili olarak farklı görölme sıklıđı bilgileri bulunmasına rađmen, ortak görüş, erkeklerde kızlardan daha fazla göröldüđüdür.
- Otizm spektrum bozukluđu tanılı bireylerin pek azında (yaklaşık %10), çok güçlü bellek, müzik yeteneđi vb. üstün özelliklere rastlanır.