



BESNİ REHBERLİK ve ARAŞTIRMA MERKEZİ MÜDÜRLÜĞÜ



PSİKOSOSYAL KORUMA, ÖNLEME ve KRİZE MÜDAHALE HİZMETLERİ*

*MEB Nisan 2019 Tebliğler Dergisi'nden alınarak hazırlanmıştır.

PSİKOSOSYAL KORUMA, ÖNLEME VE KRİZE MÜDAHALE HİZMETLERİ YÖNERGESİ

Amaç:

- Bu Yönergenin amacı, rehberlik hizmetleri kapsamında yürütülen psikososyal koruma, önleme ve krize müdahale hizmetlerine yönelik iş ve işlemleri düzenlemektir.

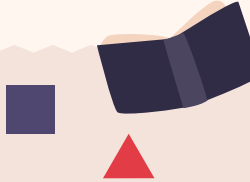
Dayanak:

- Bu Yönerge; 1739 sayılı Millî Eğitim Temel Kanunu, 222 sayılı İlköğretim ve Eğitim Kanunu, 5395 sayılı Çocuk Koruma Kanunu, 4123 sayılı Tabii Afet Nedeniyle Meydana Gelen Hasar ve Tahribata İlişkin Hizmetlerin Yürütülmesine Dair Kanun, 10/7/2018 tarihli ve 30479 sayılı Resmî Gazete’ de yayımlanan 1 sayılı Cumhurbaşkanlığı Kararnamesi, 30/5/1997 tarihli ve 573 sayılı Özel Eğitim Hakkında Kanun Hükmünde Kararname, 10/11/2017 tarihli ve 30236 sayılı Resmî Gazete’ de yayımlanan Rehberlik Hizmetleri Yönetmeliği hükümlerine dayanılarak hazırlanmıştır.

İlçe Millî Eğitim Müdürlüklerinin Görev, Yetki ve Sorumlulukları

İlçe millî eğitim müdürlükleri psikososyal koruma, önleme ve krize müdahale hizmetlerinin yürütülmesinde il millî eğitim müdürlüklerine karşı sorumlu olup görev, yetki ve sorumlulukları şunlardır:

- a) İlçe ekibinin kurulmasını sağlar ve üyelerini konuyla ilgili hizmet içi eğitim almış personelden görevlendirir. Eğitim almış yeterli personelin bulunmaması durumunda gerekli eğitimleri düzenler.
- b) Eğitim öğretim yılı başladıktan sonra bir ay içinde ilçe ekibini belirler ve ekibin yıllık görevlendirme onayını alır. Yaşanabilecek travma/kriz durumlarında ek bir onaya ihtiyaç duyulmaksızın görevlendirilmelerini sağlar.
- c) İlçe ekibinin birinci dönemin başı, ikinci dönemin başı ve ikinci dönemin sonu olmak üzere yılda üç kez ve ihtiyaç duyulan hâllerde toplanmasını sağlar.



İlçe Millî Eğitim Müdürlüklerinin Görev, Yetki ve Sorumlulukları

ç) Travma/kriz durumlarında gerekli koordinasyonun sağlanabilmesi amacı ile ilçe/okul ekiplerine ait iletişim bilgilerinin güncel olarak tutulmasını sağlar.

d) İlçe ekibinin ihtiyaçlarını belirler ve bu ihtiyaçların giderilebilmesi için gerekli çalışmaları yapar.

e) Psikososyal koruma, önleme ve krize müdahale hizmetlerinin gerektirdiği araç, gereç ve donanım ile ilgili gereksinimleri karşılar.

f) Psikososyal koruma, önleme ve krize müdahale hizmetlerinin yürütülebilmesi için gerektiğinde taşıt tahsisi yapar.

g) Psikososyal koruma, önleme ve krize müdahale hizmetlerinin yürütülmesi için rehberlik ve araştırma merkezi ile okullarda uygun çalışma ortamlarını sağlar.



İlçe Millî Eğitim Müdürlüklerinin Görev, Yetki ve Sorumlulukları

ğ) Psikososyal koruma, önleme ve krize müdahale hizmetlerine yönelik çalışmalarda kolaylaştırıcı önlemler alır ve yerel olanakları harekete geçirir.

h) İlçe ve okul ekipleri arasında eş güdümü sağlar.

ı) Travma/kriz sonrasında okul ekiplerinin ihtiyacı veya talebi doğrultusunda ilçe ekibinden görevlendirme yapar.

i) İlçede yaşanan travma/kriz durumlarına yönelik gerçekleştirilen krize müdahale çalışmalarının raporlaştırılmasını sağlar.



Rehberlik ve Arařtırma Merkezlerinin Grev, Yetki ve Sorumlulukları

Rehberlik ve arařtırma merkezleri psikososyal koruma, nleme ve krize mdahale hizmetlerinde il/ile mill eęitim mdrlklerine karřı sorumlu olup grev, yetki ve sorumlulukları řunlardır:

a)Psikososyal koruma, nleme ve krize mdahale hizmetlerine iliřkin ihtiyalar ve alınması gereken nlemler ile ilgili il/ile mill eęitim mdrlklerini bilgilendirir. 211 Mill Eęitim Bakanlığı Teblięler Dergisi Nisan 2019 – 2739

b)Psikososyal koruma, nleme ve krize mdahale hizmetlerine ynelik yazılı ve grsel materyallerin hazırlanması, eęitimlerin dzenlenmesi gibi alıřmaları il/ile mill eęitim mdrlę ile iřbirlięi yaparak yrtr.

c)Okul rehberlik hizmetleri programında yer alan psikososyal nleyici destek programlarının uygulanmasını izler.



Rehberlik ve Arařtırma Merkezlerinin Grev, Yetki ve Sorumlulukları

) Rehberlik ğretmeni olmayan okullardaki psikososyal koruma, nleme ve krize mdahale hizmetlerinin yrtlmesine destek olur.

d) Rehberlik ve arařtırma merkezine bařvuran travma/kriz durumlarından etkilenen bireyleri gerektiğinde ilgili kurumlara ynlendirerek durumlarını izler. Travma/kriz durumlarından etkilenen bireylere iliřkin kayıtları bařta gizlilik ilkesi olmak zere etik kurallara uygun bir řekilde tutar ve muhafaza eder.

e) Psikososyal koruma, nleme ve krize mdahale hizmetlerinin geniř kitlelere ulařtırılabilmesi iin gerektiğinde niversitelerle, resm kurumlara ve sivil toplum kuruluřlarıyla iřbirlięi yapar.



Okul Mdrlklerinin Grev, Yetki ve Sorumlulukları



Psikososyal koruma, nleme ve krize mdahale hizmetlerinde okul mdrlklerinin grev, yetki ve sorumlulukları Őunlardır:

- a)ncelikle konuyla ilgili hizmet ii eēitim almıŐ personelnden olmak zere okul ekibinin kurulmasını saēlar.
- b)BaŐta okul ekibi olmak zere, okul bnyesindeki tm ēretmen ve personelin konuyla ilgili eēitim almasını saēlar.
- c)Okul rehberlik hizmetleri programına dhil edilen psikososyal koruma, nleme ve krize mdahale hizmetlerinin yrtlmesini saēlar.



Okul Mdrlklerinin Grev, Yetki ve Sorumlulukları



) Oluřturulan okul risk haritasına gre travma/kriz durumlarına ynelik koruyucu, nleyici ve glendirici alıřmaların yrtlmesini saęlar.

d)Okuldaki psikososyal koruma, nleme ve krize mdahale hizmetlerine ynelik alıřmalarda kolaylařtırıcı nlemler alır ve yerel imknlardan faydalanır.

e)Psikososyal koruma, nleme ve krize mdahale hizmetlerinin yrtlmesi iin ekiplere gerektięinde alıřma odası tahsis eder.

f)Travma/kriz durumlarında okul ekibinin il/ile ekipleri ile eřgdm ierisinde hareket etmesini saęlar.



Okul M¼d¼rl¼klerinin G¼rev, Yetki ve Sorumlulukları



g) Travma/kriz durumlarından sonra ¼ğrenci, veli, ¼ğretmen ve okul yardımcı personeline yapılacak bilgilendirme konusunda okul ekibi ile birlikte planlama yapar.

ğ) Travma/kriz durumlarından etkilenen bireylere ilişkin kayıtların başta gizlilik ilkesi olmak üzere etik kurallara uygun bir şekilde tutulmasını ve muhafaza edilmesini sağlar.

h) Travma/kriz durumları sonucunda hazırlanan raporlar doęrultusunda gerekli ¼nlemleri alarak, oluşturulan raporları il/ilçe millî eğitim müdürlüğüne gönderir.

ı) Travma/kriz durumlarında ihtiyaç halinde okulda bulunan tüm ¼ğretmenlere görev verir.



Rehberlik Servislerinin Görev, Yetki ve Sorumlulukları

Psikososyal koruma, önleme ve krize müdahale hizmetlerinde rehberlik servislerinin görev, yetki ve sorumlulukları şunlardır:

a)Psikososyal, koruma, önleme ve krize müdahale konularında sunulacak hizmetleri okul rehberlik hizmetleri programına dâhil eder.

b)Psikososyal koruma, önleme ve krize müdahale hizmetleri kapsamında okul risk haritasını oluşturur ve gerekli durumlarda travma/krizden etkilenen bireyleri ilgili kurumlara yönlendirir ve izler

c)Okul yönetimine, öğretmenlere, öğrencilere ve ailelere psikososyal koruma, önleme ve krize müdahale hizmetlerine yönelik çalışmalar düzenler.

ç) Okulda olası travma/kriz durumlarına karşı okul genelinde yapılması gereken psikososyal koruma, önleme ve krize müdahale çalışmalarına ilişkin okul yönetimi ve rehberlik ve araştırma merkezi ile işbirliği yapar.

d)Travma/kriz durumlarından etkilenen bireylere ilişkin kayıtları başta gizlilik ilkesi üzere etik kurallara uygun bir şekilde tutar ve muhafaza eder.

İLÇE PSİKOSOSYAL KORUMA, ÖNLEME ve KRİZE MÜDAHALE EKİBİ



İlçe psikososyal koruma, önleme ve krize müdahale ekibi; ilçe millî eğitim müdürlüklerinde, şube müdürü başkanlığında varsa rehberlik ve araştırma merkezi müdürü ve bölüm başkanı ile her eğitim kademesinden en az birer rehberlik öğretmeninden oluşur.



Psikososyal Koruma, Önleme ve Krize Müdahale Hizmetlerinde İlçe Ekibinin Görev, Yetki ve Sorumlulukları

a) İlçe ekibi eğitim öğretim yılı başladıktan sonra bir ay içinde belirlenir; birinci dönemin başı, ikinci dönemin başı ve ikinci dönemin sonu olmak üzere yılda üç kez ve ihtiyaç duyulan hâllerde toplanır.

b) İlçedeki psikososyal koruma, önleme ve krize müdahale hizmetlerine yönelik ihtiyaç belirleme çalışmalarını yaparak ihtiyaçlar doğrultusunda çalışma planı hazırlar.

c) İlçe genelinde etkileri olan veya okul ekibinin personel kapasitesinin yetersiz kaldığı travma/kriz durumlarında psikososyal koruma, önleme ve krize müdahale hizmetlerini koordine eder ve/veya bu olaylara yönelik psikososyal koruma, önleme ve krize müdahale hizmetlerini gerçekleştirir.

Psikososyal Koruma, Önleme ve Krize Müdahale Hizmetlerinde İlçe Ekibinin Görev, Yetki ve Sorumlulukları

ç) İlçe genelinde etkileri olan travma/kriz durumunun hemen ardından ilçe ekibinden en az iki kişi bilgi toplamak amacıyla okula/bölgeye giderek **“Psikososyal Koruma, Önleme ve Krize Müdahale Hizmetleri Gözlem Formu” nu (EK-1)** doldurur.

d) Travma/kriz durumunda personel kapasitesi yetersiz kaldığında ve destek ihtiyacı ortaya çıktığında **“Psikososyal Koruma, Önleme ve Krize Müdahale Hizmetleri Destek Talep Formu” nu (EK-2)** doldurarak il ekibinden destek talep eder. Gerekli durumlarda il ekibi ile iş birliği yapar.

e) Travma/kriz durumlarına yönelik gerçekleştirdiği çalışmalara ilişkin **“Psikososyal Koruma, Önleme ve Krize Müdahale Hizmetleri Çalışma Raporu” nu (EK-3)** doldurarak ilçe millî eğitim müdürlüğü aracılığıyla il millî eğitim müdürlüğüne gönderir.

Psikososyal Koruma, Önleme ve Krize Müdahale Hizmetlerinde İlçe Ekibinin Görev, Yetki ve Sorumlulukları

f) Travma/kriz durumlarına yönelik gerçekleştirdiği çalışmalar sonunda gerekli izleme ve değerlendirmeyi yapar, “**Psikososyal Koruma, Önleme ve Krize Müdahale Hizmetleri İzleme Formu**” nu (EK-4) doldurarak ilçe millî eğitim müdürlüğü aracılığıyla il millî eğitim müdürlüğüne gönderir.

g) Travma/kriz durumlarından etkilenen bireylere ilişkin kayıtları başta gizlilik ilkesi olmak üzere etik kurallara uygun bir şekilde tutar ve muhafaza eder.

ğ) Gerek görülmesi hâlinde travma/kriz durumlarından etkilenen bireylerin öğretmenleri, ailesi, arkadaşları gibi yakın çevresinin de krize müdahale sürecine katılımını sağlar.

h) Travma/kriz durumlarından etkilenen bireyleri gerektiğinde ilgili kurum ve kuruluşlara yönlendirir, yönlendirilebilecek kurum ve kuruluşların iletişim bilgilerini güncel olarak tutar.

Psikososyal Koruma, Önleme ve Krize Müdahale Hizmetlerinde İlçe Ekibinin Görev, Yetki ve Sorumlulukları

ı) İlçede yapılacak çalışmalarda okul ekipleri arasında eşgüdümü sağlar.

i)Talep edilmesi hâlinde okul ekibine destek verir.

j)Psikososyal koruma, önleme ve krize müdahale hizmetleri kapsamında gerektiğinde ilçe millî eğitim müdürlüğüne süper vizyon talebini bildirir.

k)Psikososyal koruma, önleme ve krize müdahale hizmetlerine yönelik eğitim çalışmalarını planlar.

OKUL PSİKOSOSYAL KORUMA, ÖNLEME ve KRİZE MÜDAHALE EKİBİ

Okul psikososyal koruma, önleme ve krize müdahale ekibi; okul müdürü veya okul müdürü tarafından görevlendirilmiş bir müdür yardımcısı başkanlığında, varsa rehberlik öğretmenleri ile rehberlik hizmetleri yürütme komisyonu üyesi her sınıf düzeyinden en az bir sınıf rehber öğretmeninden oluşur.





Psikososyal Koruma, Önleme ve Krize Müdahale Hizmetlerinde Okul Ekibinin Görev, Yetki ve Sorumlulukları

Psikososyal koruma, önleme ve krize müdahale hizmetlerinde okul ekibinin görev, yetki ve sorumlulukları şunlardır:

- a) Okul ekibi birinci dönemin başı, ikinci dönemin başı ve ikinci dönemin sonu olmak üzere yılda üç kez ve ihtiyaç duyulan hâllerde toplanır.
- b) Okul genelinde travma/kriz durumlarında psikososyal koruma, önleme ve krize müdahale hizmetlerini planlar ve gerçekleştirir.
- c) Okul ekibi travma/kriz durumunun hemen ardından ayrıntılı bilgi edinmek amacıyla **“Psikososyal Koruma, Önleme ve Krize Müdahale Hizmetleri Gözlem Formu” nu (EK-1)** doldurur.



Psikososyal Koruma, Önleme ve Krize Müdahale Hizmetlerinde Okul Ekibinin Görev, Yetki ve Sorumlulukları

ç) Travma/kriz durumunda personel kapasitesi yetersiz kaldığında ve destek ihtiyacı ortaya çıktığında “**Psikososyal Koruma, Önleme ve Krize Müdahale Hizmetleri Destek Talep Formu**” nu (EK-2) doldurarak il/ilçe ekibinden destek talep eder. Gerekli durumlarda il/ilçe ekibi ile işbirliği yapar.

d)Okulda yaşanan travma/kriz durumlarına yönelik gerçekleştirilen krize müdahale çalışmalarını “**Psikososyal Koruma, Önleme ve Krize Müdahale Hizmetleri Çalışma Raporu**” nu (EK-3) doldurarak okul müdürlüğü aracılığıyla il/ilçe millî eğitim müdürlüğüne gönderir.

e)Travma/kriz durumlarına yönelik gerçekleştirdiği çalışmalar sonunda gerekli izleme ve değerlendirmeyi yapar, “**Psikososyal Koruma, Önleme ve Krize Müdahale Hizmetleri İzleme Formu**” nu (EK-4) doldurarak okul müdürlüğü aracılığıyla il/ilçe millî eğitim müdürlüğüne gönderir.

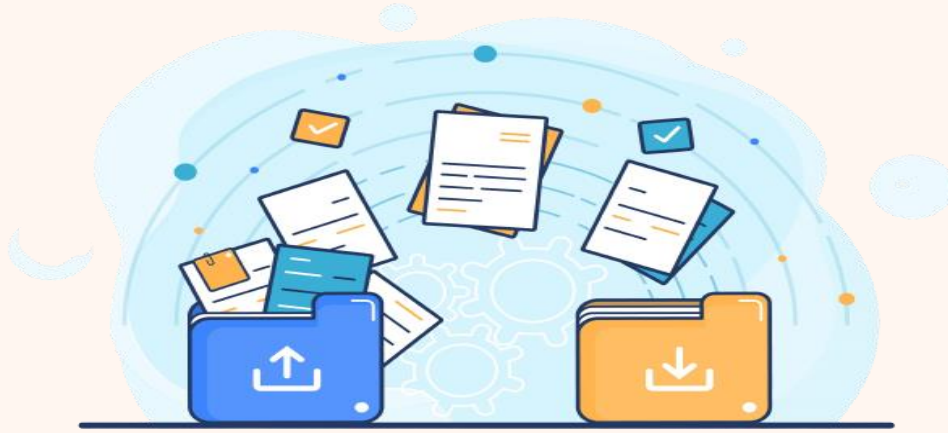


Psikososyal Koruma, Önleme ve Krize Müdahale Hizmetlerinde Okul Ekibinin Görev, Yetki ve Sorumlulukları

f) Travma/kriz durumlarından etkilenen bireylere ilişkin kayıtları başta gizlilik ilkesi olmak üzere etik kurallara uygun bir şekilde tutar ve muhafaza eder.

g) Gerek görülmesi hâlinde travma/kriz durumlarından etkilenen bireylerin öğretmenleri, ailesi, arkadaşları gibi yakın çevresinin de krize müdahale sürecine katılımını sağlar.

ğ) Okulda risk grubunda bulunan ve travma/kriz durumlarından etkilenen bireyleri gerektiğinde ilgili kurum ve kuruluşlara yönlendirir.



Psikososyal Önleme , Koruma ve Müdahale Hizmetleri Yönergesi'nde kullanılacak ekler;



http://besniram.meb.k12.tr/icerikler/psikososyal-koruma-onleme-ve-krize-mudahale-hizmetleri-yonergesinde-kullanilan-ekler_10229319.html



BESNİ REHBERLİK ve ARAŞTIRMA MERKEZİ MÜDÜRLÜĞÜ



PSİKOSOSYAL KORUMA, ÖNLEME ve KRİZE MÜDAHALE HİZMETLERİ*

*MEB Nisan 2019 Tebliğler Dergisi'nden alınarak hazırlanmıştır.