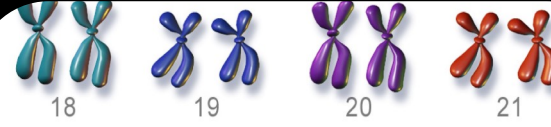
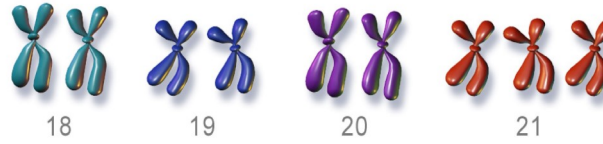


Down sendromu, genetik bir farklılık, bir kromozom anomalisidir. En basit anlatımı ile sıradan bir insan vücudunda bulunan kromozom sayısı 46 iken Down sendromlu bireylerde bu sayı üç adet 21. kromozom olması nedeniyle 47 olmaktadır. Down sendromu tedavi edilmesi gereken bir hastalık değil, genetik bir farklılıktır. Hücre bölünmesi sırasında yanlış bölünme sonucu 21. kromozom çiftinde fazladan bir kromozom yer alması ile meydana gelir. Down sendromuna sebep olduğu bilinen tek etmen hamilelik yaşıdır, 35 yaşüstü hamileliklerde risk artar. Ancak genel olarak genç kadınlar daha fazla bebek sahibi olduğundan Down sendromlu çocukların %75-80'i genç annelerin bebekleridir. Türkiye'de tam bir veri yok ama yaklaşık 70.000 Down sendromlu kişi olduğu tahmin ediliyor. Hafif veya orta seviye zihinsel ve fiziksel gelişim geriliğine sebep olur.

Down sendromlu bir çocuk sahibi olmanın aile yapısını veya diğer kardeşleri olumsuz etkileyip etkilemediği araştırılmış ve bu konudaki önyargıların doğru olmadığı anlaşılmıştır. Yapılan araştırmalarda boşanma oranının diğer popülasyona göre daha düşük olduğu gözlemlenmiştir. Kardeşlerde, Down sendromlu bir kardeşle yaşamın hem zorlayıcı hem de güçlendirici etkilerine maruz kaldıkları için hoşgörü, yardımseverlik gibi değerlerinin daha güçlü geliştiği belirtilmektedir.



Düzenli bir hücredeki kromozom sayıları



Down Sendromlu bireylerin 21'inci kromozomu bir fazladır.

## DOWN SENDROMU

**İnsana, babadan 23 + anneden 23 kromozom gelmesi sonucu toplam 46 kromozomdan oluşur. Down Sendromu olan birey 47 kromozoma sahiptir. Down Sendromu adını, tanısını yapan John Langdon Haydon Down'nun soyadından almıştır.**



**Beniram**

<http://besniram.meb.k12.tr/>



## DOWN SENDROMU VE ERKEN EĞİTİM

Erken eğitim programlarının Down sendromlu bireyler üzerindeki olumlu katkıları artık herkes tarafından kabul edilmiştir. Bebeğiniz doğduğu ilk andan itibaren öğrenmeye başlar. İlgisini ve öğrenme isteğini desteklemek için daha ilk günlerden itibaren aile bebeğe yakın ilgi göstermeli, onunla konuşmalı, farklı ortamlarda bulunmasını sağlamalıdır. Aile bireyleri bebeğin ilk öğretmenleridir. Bu sebeple bebeğinizin ilk günlerinden itibaren bir fizyoterapistle ve bir özel eğitimci ile görüşerek nasıl bir yol haritası çıkarmanız gerektiğini, bebeğinizle iletişim kurarken, onu giydirirken, beslerken nelere dikkat etmeniz gerektiğini öğrenmenizi özellikle tavsiye ederiz. Bebeğiniz birkaç aylık olduğunda da bu ziyaretler daha sık ve düzenli hale gelmelidir. Fizyoterapiye ve erken eğitime ne kadar erken başlarsanız o kadar etkili sonuç alırsınız. Yalnız burada bebeğinizin sağlık koşullarını da göz önünde bulundurunuz. Özellikle kalp rahatsızlığı olan bebeklerin günlük aktivitelerde ve fizyoterapi seanslarında çok yorulmamasına dikkat edilmelidir.

. Kas gevşekliği çok fazla değilse ilk aylarda bebeğinizin gelişimi diğer bebeklere yakın olacaktır.

Özellikle ilk altı ayda ciddi farklılıklar göremeyebilirsiniz. Ama bebeğiniz büyüdükçe gelişim basamaklarını daha yavaş tamamlamakta olduğu belirginleşecektir. Buna hazırlıklı olmalı; geç de olsa onun da aynı basamakları tamamlayacağını unutmayarak sabırla çalışmaya devam etmelisiniz. Bazı zorlukların sizi yıldırmamasına, moralinizi bozmasına izin vermeyin. Bu gibi zamanlarda diğer ailelerle görüşmenizi tavsiye ederiz.

Gerek bebeklik döneminde gerekse ilk, orta ve yüksek eğitim dönemlerinde alınan tüm eğitimlerin faydalı ve kalıcı olabilmesi için eğitimlerin aile tarafından her gün evde tekrar edilmesi gereklidir. İlk aylarda bebekler ile ilgili kitaplar bebeğinizin gelişimini takip etmede ve neler yapmanız gerektiği konusunda size yol göstermede faydalı olabilir. Ancak pek çok ilde belediyelerin veya üniversitelerin organize ettiği ve ücretsiz olarak faydalanabileceğiniz gelişimsel geriliği olan çocuklar için hazırlanan "KÜÇÜK ADIMLAR" programına katılmanızı özellikle tavsiye ederiz. Bebeğiniz yaklaşık 10 aylık olduğunda bir dil terapisti ile görüşerek bir eğitim programı planlamanızı tavsiye ederiz. Down Sendromlu bireylerin çoğunda konuşmada gecikme ve çeşitli dil bozuklukları görülebilmektedir. Bebeğiniz 1 yaşına geldikten sonra dil terapisi seanslarına düzenli olarak devam etmelisiniz.



- **Düzleştirilmiş yüz**
- **Küçük kafa**
- **Kısa boyun**
- **Çıkıntı dil**
- **Yukarı doğru eğik göz kapakları (palpebral çatlaklar)**
- **Olağandışı şekilli veya küçük kulaklar**
- **Zayıf kas tonusu**
- **Avuç içinde tek bir kırışıklık ile geniş, kısa eller**
- **Göreceli olarak kısa parmaklar ve küçük eller ve ayaklar**
- **Aşırı esneklik Gözün renkli kısmı (iris) üzerinde küçük beyaz lekeler, Brushfield'in noktaları olarak adlandırılır.**
- **Kısa boy**