

Beşni Rehberlik ve Araştırma Merkezi

Psikososyal Koruma, Önleme ve Kriz Müdahale Hizmetleri

MEB Nisan 2019 Tebliğler Dergisi'nden alınarak hazırlanmıştır.



Amaç ve Kapsam



MADDE 1 – (1) Bu Yönergenin amacı, rehberlik hizmetleri kapsamında yürütülen psikososyal koruma, önleme ve krize müdahale hizmetlerine yönelik iş ve işlemleri düzenlemektir.

Dayanak

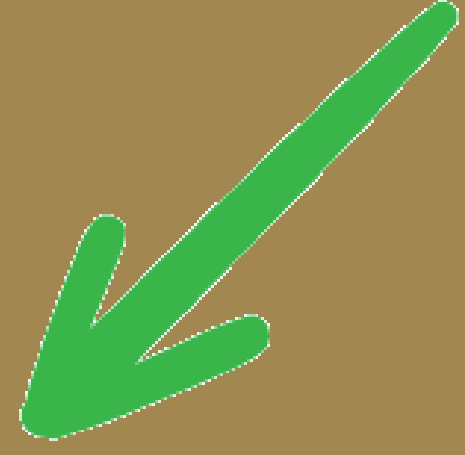
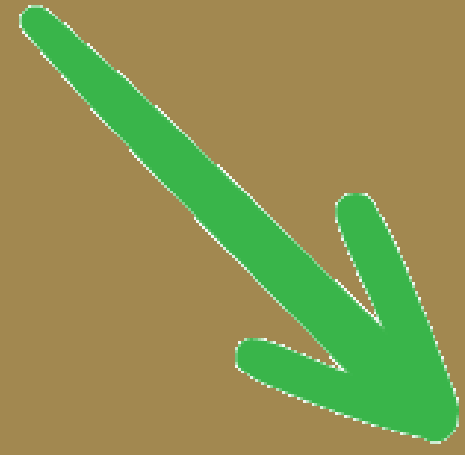


MADDE 2 – (1) Bu Yönerge; 1739 sayılı Millî Eğitim Temel Kanunu, 222 sayılı İlköğretim ve Eğitim Kanunu, 5395 sayılı Çocuk Koruma Kanunu, 4123 sayılı Tabii Afet Nedeniyle Meydana Gelen Hasar ve Tahribata İlişkin Hizmetlerin Yürütülmesine Dair Kanun, 10/7/2018 tarihli ve 30479 sayılı Resmî Gazete’de yayımlanan 1 sayılı Cumhurbaşkanlığı Kararnamesi, 30/5/1997 tarihli ve 573 sayılı Özel Eğitim Hakkında Kanun Hükmünde Kararname, 10/11/2017 tarihli ve 30236 sayılı Resmî Gazete’de yayımlanan Rehberlik Hizmetleri Yönetmeliği hükümlerine dayanılarak hazırlanmıştır.

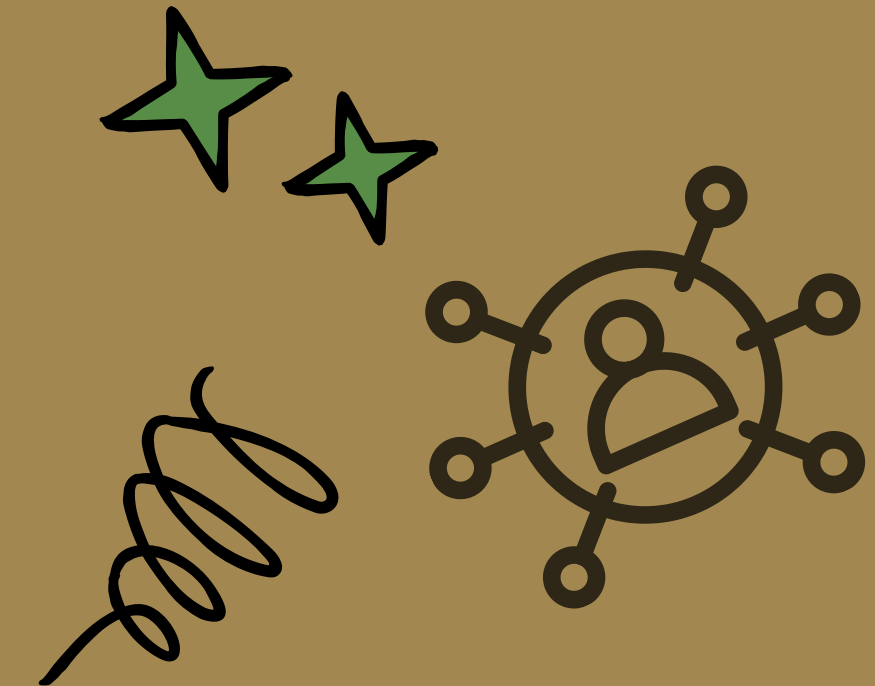
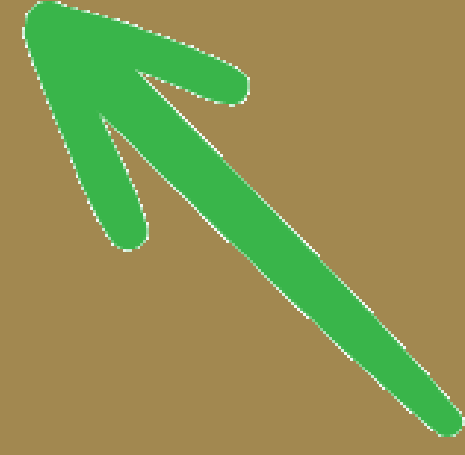
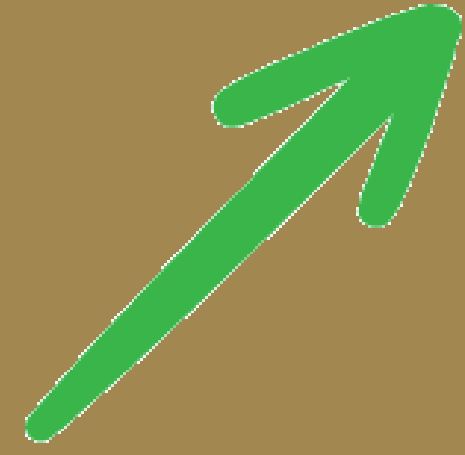
Psikososyal koruma, önleme ve krize müdahale hizmetleri:


Dođal afetler ile kaza, ihmal, istismar, intihar, Őiddet, savaŐ, terör ve göç gibi travmatik **olaylardan önce, olay anında ve sonrasında** gerçekleştirilen psikolojik ve sosyal destek sağlamak üzere sunulan hizmetlerin tümünü,






Görev, Yetki ve Sorumluluklar







Genel
müdürlüğün
görev, yetki ve
sorumlulukları




İl millî eğitim
müdürlüklerinin
görev, yetki ve
sorumlulukları




İlçe millî eğitim
müdürlüklerinin
görev, yetki ve
sorumlulukları



Rehberlik ve
araştırma
merkezlerinin
görev, yetki ve
sorumlulukları



Okul
müdürlüklerinin
görev, yetki ve
sorumlulukları



Rehberlik
servislerinin
görev, yetki ve
sorumlulukları



Öğretmenlerin
Görev, Yetki ve
Sorumlulukları



Genel Müdürlüğün Görev, Yetki ve Sorumlulukları

- Psikososyal koruma, önleme ve krize müdahale hizmetlerini planlar, hizmetlerin yürütülmesini ve denetlenmesini sağlar.
- Ulusal düzeyde etkileri olan travma/kriz durumlarında bölgelerdeki çalışmaları izler, koordine eder ve ekip üyelerine süpervizyon desteği sağlar.
- Ulusal ve uluslararası üniversiteler, gönüllü sivil toplum örgütleri ve kuruluşlarla gerekli işbirliğini sağlar; görüş, öneri ve çalışmalara katılma taleplerini değerlendirir.
- Uygun görülenlerin çalışmalara katılımları il millî eğitim müdürlüğü koordinesinde sağlanır. Gerektiğinde Bakanlık ekibini oluşturur.
- Travmanın olumsuz etkilerinin hızla aşılması için destek sağlamak üzere, ihtiyaca göre farklı meslek gruplarından uzmanları bu ekipte görevlendirir. il/ilçe düzeyde etkileri olan travma/kriz durumlarında il/ilçe/okul ekipleri tarafından hazırlanan günlük, haftalık ve aylık raporları değerlendirir ve gerekli önlemleri alır.





Genel Müdürlüğün Görev, Yetki ve Sorumlulukları

- Bakanlık ekibinin, gerektiğinde ihtiyaç analizlerinin gerçekleştirilmesi, risk gruplarının belirlenmesi ve travma/kriz müdahalesinin hızlı bir şekilde yapılması için il ekibiyle koordineli çalışmasını sağlar.
- İlerde psikososyal koruma, önleme ve krize müdahale hizmeti verebilecek personele gerekli eğitimleri düzenler.
- Travma/kriz durumlarında gerekli koordinasyonun sağlanabilmesi amacı ile il/ilçe/okul ekiplerine ait iletişim bilgilerinin güncel olarak tutulmasını sağlar.





İl Millî Eğitim Müdürlüklerinin Görev, Yetki ve Sorumlulukları

- İlçe ekibinin kurulmasını sağlar ve üyelerini konuyla il ili hizmet içi eğitim almış personelden görevlendirir. Eğitim almış yeterli personelin bulunmaması durumunda erekli eğitimleri düzenler.
- Eğitim öğretim yılı başladıktan sonra bir ay içinde ilçe ekibini belirler ve ekibin yıllık görevlendirme onayını alır. Yaşanabilecek travma/kriz durumlarında ek bir onaya ihtiyaç duyulmaksızın görevlendirilmelerini sağlar.
- İlçe ekibinin **birinci dönemin başı, ikinci dönemin başı ve ikinci dönemin sonu olmak üzere yılda üç kez ve ihtiyaç duyulan hâllerde** toplanmasını sağlar.





İlçe Millî Eğitim Müdürlüklerinin Görev, Yetki ve Sorumlulukları

- İlçe ekibinin kurulmasını sağlar ve üyelerini konuyla ilgili hizmet içi eğitim almış personelden görevlendirir. Eğitim almış yeterli personelin bulunmaması durumunda gerekli eğitimleri düzenler.
- Eğitim öğretim yılı başladıktan sonra bir ay içinde ilçe ekibini belirler ve ekibin yıllık görevlendirme onayını alır. Yaşanabilecek travma/kriz durumlarında ek bir onaya ihtiyaç duyulmaksızın görevlendirilmelerini sağlar.
- İlçe ekibinin birinci dönemin başı, ikinci dönemin başı ve ikinci dönemin sonu olmak üzere yılda üç kez ve ihtiyaç duyulan hâllerde toplanmasını sağlar.
- Travma/kriz durumlarında gerekli koordinasyonun sağlanabilmesi amacıyla ilçe/okul ekiplerine ait iletişim bilgilerinin güncel olarak tutulmasını sağlar.





Rehberlik ve Araştırma Merkezlerinin Görev, Yetki ve Sorumlulukları

- Psikososyal koruma, önleme ve krize müdahale hizmetlerine ilişkin ihtiyaçlar ve alınması gereken önlemler ile ilgili il/ilçe millî eğitim müdürlüklerini bilgilendirir.
- Psikososyal koruma, önleme ve krize müdahale hizmetlerine yönelik yazılı ve görsel materyallerin hazırlanması, eğitimlerin düzenlenmesi gibi çalışmaları il/ilçe millî eğitim müdürlüğü ile işbirliği yaparak yürütür.
- Okul rehberlik hizmetleri programında yer alan psikososyal önleyici destek programlarının uygulanmasını izler.





Rehberlik ve Araştırma Merkezlerinin Görev, Yetki ve Sorumlulukları

- Okul rehberlik hizmetleri programında yer alan psikososyal önleyici destekprogramlarının uygulanmasını izler.
- Rehberlik ve araştırma merkezine başvuran travma/kriz durumlarından etkilenen bireyleri gerektiğinde ilgili kurumlara yönlendirerek durumlarını izler. Travma/kriz durumlarından etkilenen bireylere ilişkin kayıtları başta gizlilik ilkesi olmak üzere etik kurallara uygun bir şekilde tutar ve muhafaza eder.
- Okul rehberlik hizmetleri programında yer alan psikososyal önleyici destekprogramlarının uygulanmasını izler. Psikososyal koruma, önleme ve krize müdahale hizmetlerinin geniş kitlelere ulaştırılabilmesi için gerektiğinde üniversitelerle, resmî kurumlara ve sivil toplum kuruluşlarıyla işbirliği yapar.





Okul Müdürlüklerinin Görev, Yetki ve Sorumlulukları

Öncelikle konuyla ilgili hizmet içi eğitim almış personelden olmak üzere **okul ekibinin** kurulmasını sağlar

Oluşturulan okul risk haritasına göre travma/kriz durumlarına yönelik koruyucu, önleyici ve güçlendirici çalışmaların yürütülmesini sağlar.

Okul rehberlik hizmetleri programına dâhil edilen psikososyal koruma, önleme ve krize müdahale hizmetlerinin yürütülmesini sağlar.





Okul Müdürlüklerinin Görev, Yetki ve Sorumlulukları

Okuldaki psikososyal koruma, önleme ve krize müdahale hizmetlerine yönelik çalışmalarda kolaylaştırıcı önlemler alır ve yerel imkânlardan faydalanır.

Psikososyal koruma, önleme ve krize müdahale hizmetlerinin yürütülmesi için ekiplere gerektiğinde çalışma odası tahsis eder.





Okul Müdürlüklerinin Görev, Yetki ve Sorumlulukları

- Travma/kriz durumlarında okul ekibinin il/ilçe ekipleri ile eşgüdüm içerisinde hareket etmesini sağlar.
- Travma/kriz durumlarından sonra öğrenci, veli, öğretmen ve okul yardımcı personeline yapılacak bilgilendirme konusunda okul ekibi ile birlikte planlama yapar.
- Travma/kriz durumlarından etkilenen bireylere ilişkin kayıtların başta gizlilik ilkesi olmak üzere etik kurallara uygun bir şekilde tutulmasını ve muhafaza edilmesini sağlar.
- Travma/kriz durumları sonucunda hazırlanan raporlar doğrultusunda gereklönlemleri alarak, oluşturulan raporları il/ilçe millî eğitim müdürlüğüne gönderir.
- Travma/kriz durumlarında ihtiyaç halinde okulda bulunan tüm öğretmenlere görev verir.





Rehberlik Servislerinin Görev, Yetki ve Sorumlulukları

- Psikososyal, koruma, önleme ve krize müdahale konularında sunulacak hizmetleri okul rehberlik hizmetleri programına dâhil eder.
- Psikososyal koruma, önleme ve krize müdahale hizmetleri kapsamında **okul risk haritasını** oluşturur ve gerekli durumlarda travma/krizden etkilenen bireyleri ilgili kurumlara yönlendirir ve izler.
- Okul yönetimine, öğretmenlere, öğrencilere ve ailelere psikososyal koruma, önleme ve krize müdahale hizmetlerine yönelik çalışmalar düzenler.
- Okulda olası travma/kriz durumlarına karşı okul genelinde yapılması gereken psikososyal koruma, önleme ve krize müdahale çalışmalarına ilişkin okul yönetimi ve rehberlik ve araştırma merkezi ile işbirliği yapar.
- Travma/kriz durumlarından etkilenen bireylere ilişkin kayıtları başta gizlilik ilkesi olmak üzere etik kurallara uygun bir şekilde tutar ve muhafaza eder.





Öğretmenlerin Görev, Yetki ve Sorumlulukları

- Psikososyal koruma, önleme ve krize müdahale konularında sunulacak hizmetleri sınıf rehberlik hizmetleri programına dâhil eder.
- Sınıf/şube rehber öğretmeni olduğu sınıfın risk haritasını oluşturur.
- Psikososyal koruma, önleme ve krize müdahale hizmetleri çalışmalarına ihtiyaç hâlinde destek verir.
- Travma/kriz durumlarından etkilenen ya da risk grubunda olan öğrencilerle karşılaştığında gizlilik ilkesi ve etik kurallara uygun bir şekilde okul rehberlik servisine bilgi vererek işbirliği içinde çalışır.
- Psikososyal koruma, önleme ve krize müdahale hizmetleri eğitimlerine katılır.



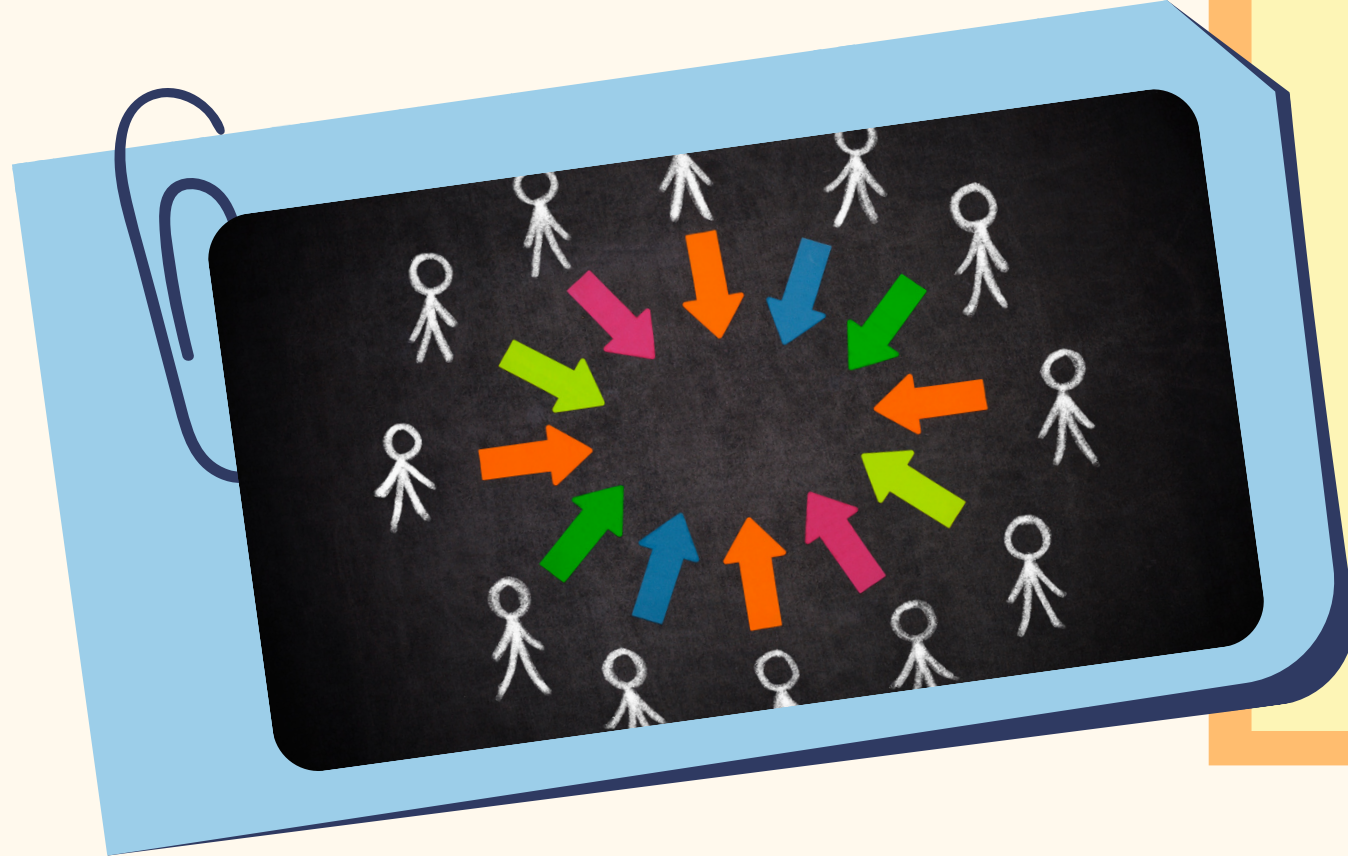
İLÇE PSİKOSOSYAL KORUMA,ÖNLEME ve KRİZE MÜDAHALE EKİBİ





- İlçe psikososyal koruma, önleme ve krize müdahale ekibi;


- İlçe millî eğitim müdürlüklerinde,
- Şube müdürü başkanlığında
- Varsa rehberlik ve araştırma merkezi müdürü ve bölüm başkanı ile
- Her eğitim kademesinden en az birer rehberlik öğretmeninden oluşur.







Psikososyal Koruma, Önleme
ve Krize Müdahale
Hizmetlerinde İlçe Ekibinin
Görev, Yetki ve Sorumlulukları



- 
- İlçe ekibi eğitim öğretim yılı başladıktan sonra bir ay içinde belirlenir; birinci dönemin başı, ikinci dönemin başı ve ikinci dönemin sonu olmak üzere yılda üç kez ve ihtiyaç duyulan hâllerde toplanır.

- İlçedeki psikososyal koruma, önleme ve krize müdahale hizmetlerine yönelik ihtiyaç belirleme çalışmalarını yaparak ihtiyaçlar doğrultusunda çalışma planı hazırlar.


- İlçe genelinde etkileri olan veya okul ekibinin personel kapasitesinin yetersiz kaldığı travma/kriz durumlarında psikososyal koruma, önleme ve krize müdahale hizmetlerini koordine eder ve/veya bu olaylara yönelik psikososyal koruma, önleme ve krize müdahale hizmetlerini gerçekleştirir.
- 

- 
- İlçe genelinde etkileri olan travma/kriz durumunun hemen ardından ilçe ekibinden en az iki kişi bilgi toplamak amacıyla okula/bölgeye giderek “Psikososyal Koruma, Önleme ve Krize Müdahale Hizmetleri Gözlem Formu”nu (EK-1)doldurur.


- Travma/kriz durumunda personel kapasitesi yetersiz kaldığında ve destek ihtiyacı ortaya çıktığında “Psikososyal Koruma, Önleme ve Krize Müdahale Hizmetleri Destek Talep Formu” nu (EK-2) doldurarak il ekibinden destek talep eder. Gerekli durumlarda il ekibi ile iş birliği yapar.


- Travma/kriz durumlarına yönelik gerçekleştirdiği çalışmalara ilişkin “Psikososyal Koruma, Önleme ve Krize Müdahale Hizmetleri Çalışma Raporu”nu (EK-3) doldurarak ilçe millî eğitim müdürlüğü aracılığıyla il millî eğitim müdürlüğüne gönderir



- 
- Travma/kriz durumlarına yönelik gerçekleştirdiđi alıřmalar sonunda gerekli izleme ve deęerlendirmeyi yapar, “Psikososyal Koruma, Önleme ve Krize Müdahale Hizmetleri İzleme Formu”nu (EK-4) doldurarak ile millî eđitim müdürlüęü aracılıęıyla il millî eđitim müdürlüęüne gönderir.

- Travma/kriz durumlarından etkilenen bireylere ilişkin kayıtları başta gizlilik ilkesi olmak üzere etik kurallara uygun bir řekilde tutar ve muhafaza eder.

- Gerek görülmesi hâlinde travma/kriz durumlarından etkilenen bireylerin öğretmenleri, ailesi, arkadaşları gibi yakın çevresinin de krize müdahale sürecine katılımını sağlar.
- 



- Travma/kriz durumlarından etkilenen bireyleri gerektiğinde ilgili kurum ve kuruluşlara yönlendirir, yönlendirilebilecek kurum ve kuruluşların iletişim bilgilerini güncel olarak tutar.

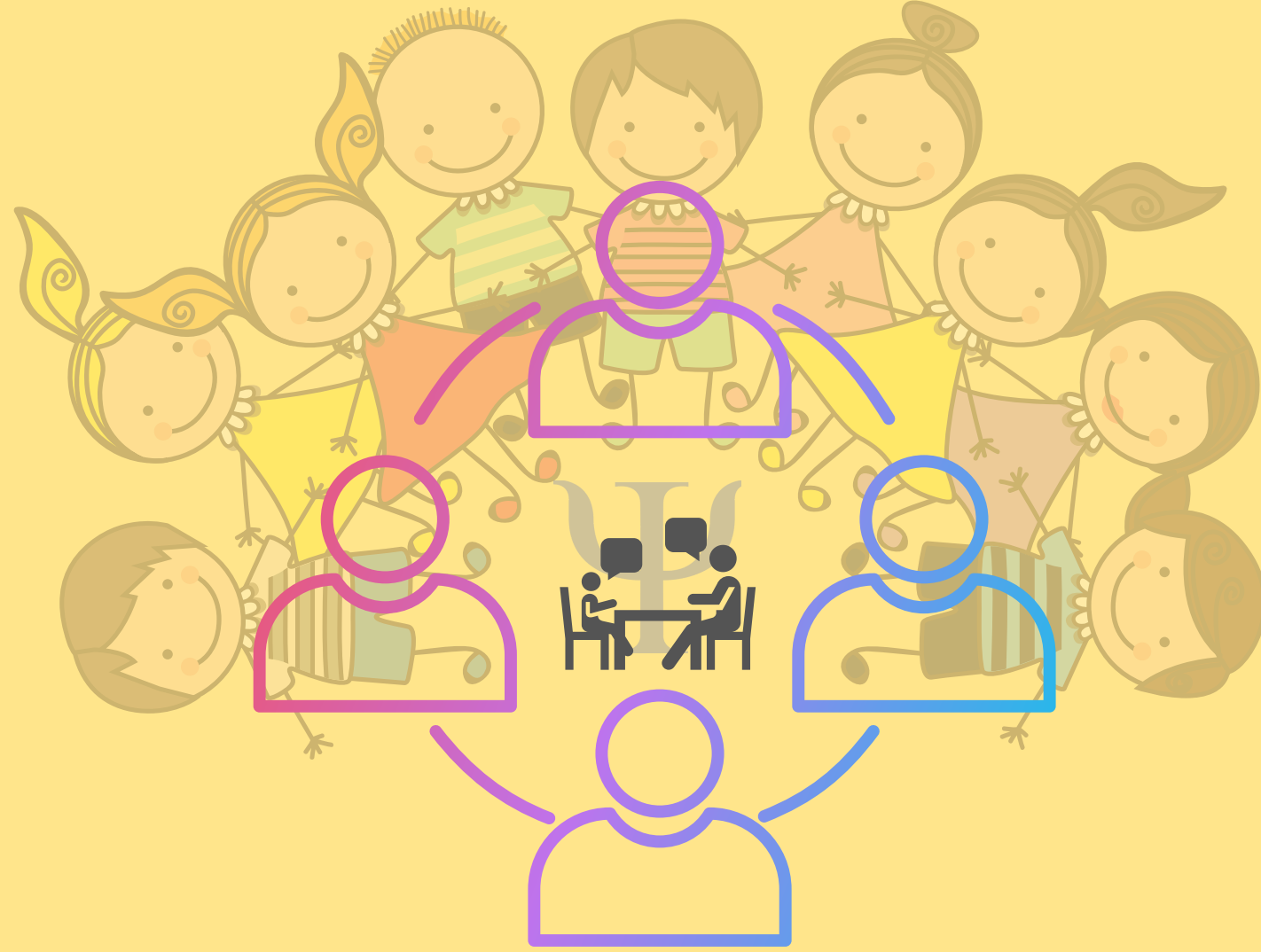
- İlçede yapılacak çalışmalarda okul ekipleri arasında eşgüdümü sağlar.Talep edilmesi hâlinde okul ekibine destek verir.

- Psikososyal koruma, önleme ve krize müdahale hizmetleri kapsamında gerektiğinde ilçe millî eğitim müdürlüğüne süpervizyon talebini bildirir.

- Psikososyal koruma, önleme ve krize müdahale hizmetlerine yönelik eğitim çalışmalarını planlar.



Okul Psikososyal Koruma, Önleme ve Krize Müdahale Ekibi





- **Okul psikososyal koruma, önleme ve krize müdahale ekibi;**
- Okul müdürü veya okul müdürü tarafından görevlendirilmiş bir müdür yardımcısı başkanlığında,
- Varsa rehberlik öğretmenleri ile rehberlik hizmetleri yürütme komisyonu üyesi
- Her sınıf düzeyinden en az bir sınıf rehber öğretmeninden oluşur.





Okul Psikososyal Koruma, Önleme ve Krize Müdahale Ekibi



- Okul ekibi birinci dönemin başı, ikinci dönemin başı ve ikinci dönemin sonu olmak üzere yılda üç kez ve ihtiyaç duyulan hâllerde toplanır.

- Okul genelinde travma/kriz durumlarında psikososyal koruma, önleme ve krize müdahale hizmetlerini planlar ve gerçekleştirir.

- Okul ekibi travma/kriz durumunun hemen ardından ayrıntılı bilgi edinmek amacıyla “Psikososyal Koruma, Önleme ve Krize Müdahale Hizmetleri Gözlem Formu” nu (EK-1) doldurur.

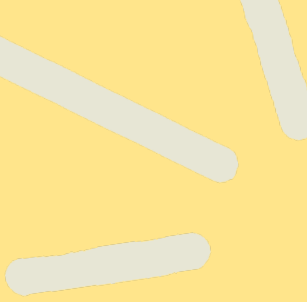
- Travma/kriz durumunda personel kapasitesi yetersiz kaldığında ve destek ihtiyacı ortaya çıktığında “Psikososyal Koruma, Önleme ve Krize Müdahale Hizmetleri Destek Talep Formu” nu (EK-2) doldurarak il/ilçe ekibinden destek talep eder. Gerekli durumlarda il/ilçe ekibi ile işbirliği yapar.




- Okulda yaşanan travma/kriz durumlarına yönelik gerçekleştirilen krize müdahale çalışmalarını “Psikososyal Koruma, Önleme ve Krize Müdahale Hizmetleri Çalışma Raporu”nu (EK-3) doldurarak okul müdürlüğü aracılığıyla il/ilçe millî eğitim müdürlüğüne gönderir.

- Travma/kriz durumlarına yönelik gerçekleştirdiği çalışmalar sonunda gerekli izleme ve değerlendirmeyi yapar, “Psikososyal Koruma, Önleme ve Krize Müdahale Hizmetleri İzleme Formu”nu (EK-4) doldurarak okul müdürlüğü aracılığıyla il/ilçe millî eğitim müdürlüğüne gönderir.



- 
- Travma/kriz durumlarından etkilenen bireylere ilişkin kayıtları başta gizlilik ilkesi olmak üzere etik kurallara uygun bir şekilde tutar ve muhafaza eder.

- Gerek görülmesi hâlinde travma/kriz durumlarından etkilenen bireylerin öğretmenleri, ailesi, arkadaşları gibi yakın çevresinin de krize müdahale sürecine katılımını sağlar.

- Okulda risk grubunda bulunan ve travma/kriz durumlarından etkilenen bireyleri gerektiğinde ilgili kurum ve kuruluşlara yönlendirir
- 

Psikososyal Krize Mdahale Ynergesi ve

Ek' ler iin QR kodu okutunuz veya
tıklayınız.

